

حل سوالات آزمون نظام مهندسی معماری - نظارت - اسفند ۹۵

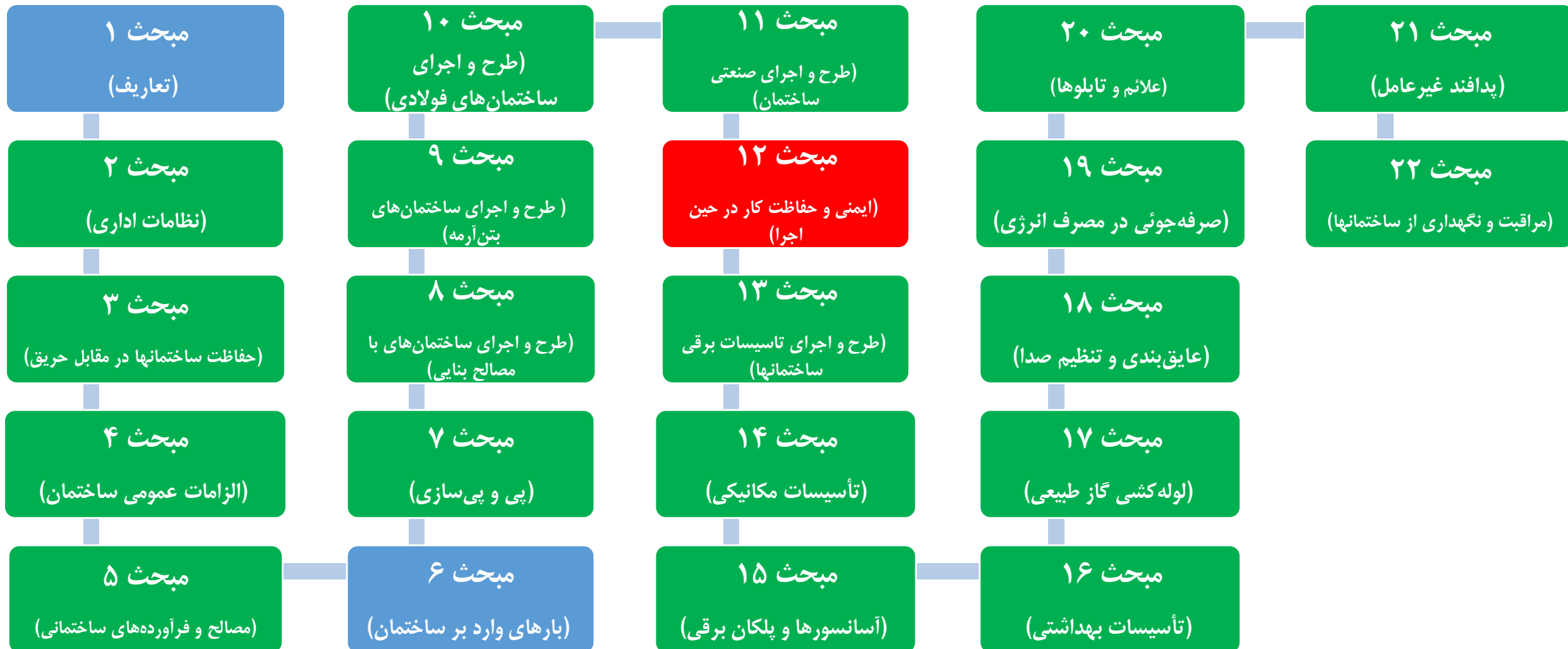
سوال ۲۵

۲۵- کدامیک از گزینه‌های زیر صحیح است؟

- (۱) استفاده از وسایل گازسوز و تفت‌سوز به طور کلی در کارگاه‌های ساختمانی ممنوع می‌باشد.
- (۲) کار در شب عبارت است از کار بین ساعات ۲۱ و ۶ بامداد روز بعد
- (۳) برای کارگران جوشکار و برش‌کار استفاده از سرپوش و سربند حفاظتی الزامی است.
- (۴) راهرو سرپوشیده موقت باید دارای نور کافی در تمام اوقات باشد.

حل سوالات آزمون نظام مهندسی معماری - نظارت - اسفند ۹۵

سوال ۲۵



حل سوالات آزمون نظام مهندسی معماری - نظارت - اسفند ۹۵

سوال ۲۵

۳۳	۵-۱۲ وسایل و سازه‌های حفاظتی
۳۳	۱-۵-۱۲ کلیات
۳۳	۲-۵-۱۲ جان پناه و نرده حفاظتی موقت
۳۴	۳-۵-۱۲ پاخورهای حفاظتی
۳۴	۴-۵-۱۲ راهرو سرپوشیده موقت
۳۴	۵-۵-۱۲ سرپوش حفاظتی
۳۵	۶-۵-۱۲ پوشش موقت فضاهای باز
۳۶	۷-۵-۱۲ سقف موقت
۳۶	۸-۵-۱۲ تورهای ایمنی
۳۶	۹-۵-۱۲ حصار حفاظتی موقت
۳۹	۶-۱۲ وسایل، تجهیزات و ماشین‌آلات ساختمانی
۳۹	۱-۶-۱۲ کلیات
۴۲	۲-۶-۱۲ دستگاه‌ها و وسایل موتورهای بالابر
۴۷	۳-۶-۱۲ وسایل موتورهای نقل و انتقال، خاکبرداری و جابجایی مصالح ساختمانی
۴۹	۷-۱۲ وسایل دسترسی
۴۹	۱-۷-۱۲ کلیات
۴۹	۲-۷-۱۲ داربست
۵۲	۳-۷-۱۲ نردبان
۵۴	۴-۷-۱۲ راه پله موقت
۵۴	۵-۷-۱۲ راه شیب دار و گذرگاه

خ

۲۵- کدامیک از گزینه‌های زیر صحیح است؟

- ۱) استفاده از وسایل گازسوز و نفت‌سوز به طور کلی در کارگاه‌های ساختمانی ممنوع می‌باشد.
- ۲) کار در شب عبارت است از کار بین ساعات ۲۱ و ۶ بامداد روز بعد.
- ۳) برای کارگران جوشکار و برش‌کار استفاده از سرپوش و سریند حفاظتی الزامی است.
- ۴) راهرو سرپوشیده موقت باید دارای نور کافی در تمام اوقات باشد.

حل سوالات آزمون نظام مهندسی معماری - نظارت - اسفند ۹۵

سوال ۲۵

۱۲-۲-۲ یعنی

ب : مایعانی که نقطه شعله زنی آنها کمتر از ۷ درجه سانتیگراد می باشد، نباید روی سطح زمین نگهداری شوند، مگر اینکه به صورت محدود در ظرف های کمتر از ۱۸ لیتر و داخل ظروف یا مخازن حفاظت شده نگهداری شوند.

پ : خروجی و سرریز مخازن سوخت نباید در جایی تعبیه شده باشد که مواد مذکور روی موتور، آگزوز، تابلو برق، کلید برق، باطری و سایر منابع ایجاد جرقه، ریخته شود.

ت : در جایی که بخار مایعات قابل اشتعال وجود دارد، نباید از وسایلی که تولید جرقه یا شعله می کنند، از قبیل کبریت، فندک، سیگار، پیپوت گاز، چراغ و وسایل برقی جرقه زا استفاده شود.

ث : ظروف محتوی مایعات سریع الاشتعال باید از جنس نسوز و نشکن و دارای درب کاملاً محکم و محفوظ بوده و بر روی آنها برچسب گذاری شده باشد.

۱۲-۲-۴-۳ وسایل گرم کننده موقت

هنگام استفاده از وسایل گرم کننده موقت موارد زیر باید رعایت شود:

الف: زمانی که در محل کار از بخاری یا هر وسیله گرم کننده به طور موقت استفاده می شود، باید کلیه ضوابط و مقررات مربوط از قبیل درجه حرارت، فاصله وسیله گرم کننده تا مواد قابل اشتعال و خروج گازهای مضر رعایت گردد.

ب : وسایل گرم کننده موقت از قبیل بخاری ها در موقع استفاده باید به نحو مطمئن روی کف قرار داده شوند، به طوری که امکان واژگون شدن آنها وجود نداشته باشد.

پ : وسایل گرم کننده برقی باید استاندارد باشد. استفاده از وسایل برقی دست ساز مجاز نمی باشد.

ت : استفاده از وسایل گازسوز و نفت سوز بدون دودکش در فضاهای کاملاً بسته، بدون تهویه کافی هوا ممنوع می باشد.

ث : باید از ریختن نفت در بخاری های نفتی، در هنگام روشن بودن آنها جلوگیری به عمل آید.

۱۲-۲-۴-۴ پخت قیر و آسفالت

پخت قیر و آسفالت در کارگاه های ساختمانی باید با رعایت موارد زیر انجام شود:

الف: شبکه و دیگ های پخت قیر و آسفالت در موقع استفاده باید در جای خود محکم شده باشند، به طوری که در حین کار هیچ خطری متوجه افراد نشود.

۱۲-۲-۴-۳ وسایل گرم کننده موقت

هنگام استفاده از وسایل گرم کننده موقت موارد زیر باید رعایت شود:

الف: زمانی که در محل کار از بخاری یا هر وسیله گرم کننده به طور موقت استفاده می شود، باید

کلیه ضوابط و مقررات مربوط از قبیل درجه حرارت، فاصله وسیله گرم کننده تا مواد قابل

اشتعال و خروج گازهای مضر رعایت گردد.

ب : وسایل گرم کننده موقت از قبیل بخاری ها در موقع استفاده باید به نحو مطمئن روی کف قرار

داده شوند، به طوری که امکان واژگون شدن آنها وجود نداشته باشد.

پ : وسایل گرم کننده برقی باید استاندارد باشد. استفاده از وسایل برقی دست ساز مجاز نمی باشد.

ت : استفاده از وسایل گازسوز و نفت سوز بدون دودکش در فضاهای کاملاً بسته، بدون تهویه کافی

هوا ممنوع می باشد.

ث : باید از ریختن نفت در بخاری های نفتی، در هنگام روشن بودن آنها جلوگیری به عمل آید.

نکته حل: مطابق بند فوق، گزینه ۱ غیرمنطقی است.

۲۵- کدامیک از گزینه های زیر صحیح است؟

۱) استفاده از وسایل گازسوز و نفت سوز به طور کلی در کارگاه های ساختمانی ممنوع می باشد.

۲) کار در شب عبارت است از کار بین ساعات ۲۱ و ۶ بامداد روز بعد

۳) برای کارگران جوشکار و برش کار استفاده از سرپوش و سربند حفاظتی الزامی است.

۴) راهرو سرپوشیده موقت باید دارای نور کافی در تمام اوقات باشد.

حل سوالات آزمون نظام مهندسی معماری - نظارت - اسفند ۹۵

سوال ۲۵

۱۲-۱-۳-۲۷ کار در شب
کار در شب عبارت از کاری است که بین ساعت ۲۲ لغایت ۶ بامداد روز بعد انجام گیرد.

نکته حل: مطابق بند فوق، گزینه ۲ غیرمنطقی است.

۲۵- کدامیک از گزینه‌های زیر صحیح است؟

- ۱) استفاده از وسایل گازسوز و نفت‌سوز به طور کلی در کارگاه‌های ساختمانی ممنوع می‌باشد.
- ۲) کار در شب عبارت است از کار بین ساعات ۲۱ و ۶ بامداد روز بعد
- ۳) برای کارگران جوشکار و برش‌کار استفاده از سرپوش و سربند حفاظتی الزامی است.
- ۴) راهرو سرپوشیده موقت باید دارای نور کافی در تمام اوقات باشد.

مبحث دوازدهم

۱۲-۱-۳-۲۴ مدیریت ریسک

مدیریت ریسک عبارت است از شناسایی مخاطرات احتمالی، ارزیابی ریسک‌هایی که ممکن است از مخاطرات فوق بوجود آیند، تصمیم‌گیری و برنامه‌ریزی در مورد اقدامات کنترلی به منظور اجتناب یا کاهش سطح ریسک‌ها، اجرای اقدامات کنترلی، مشاهده و بازبینی موثر بودن اقدامات و مستندسازی آنها.

۱۲-۱-۳-۲۵ ارزیابی ریسک

ارزیابی ریسک یک روش منطقی برای تعیین اندازه کمتی و کیفی خطرات، و بررسی پیامدهای بالقوه ناشی از حوادث احتمالی بر روی افراد، مواد، تجهیزات و محیط است. در حقیقت از این طریق میزان کارآمدی روش‌های کنترلی موجود مشخص شده و داده‌های با ارزشی برای تصمیم‌گیری در زمینه کاهش ریسک خطرات، بهسازی سیستم‌های کنترلی و برنامه‌ریزی برای واکنش به آنها فراهم می‌شود.

۱۲-۱-۳-۲۶ کار در ساعت غیر عادی

کار در ساعت غیر عادی عبارت از کاری است که در خارج از وقت عادی و یا از پیش تعیین شده انجام شود. کار نگهبانان و کارگران حفاظت و ایمنی، کار در ساعت غیر عادی تلقی نمی‌شود.

۱۲-۱-۳-۲۷ کار در شب

کار در شب عبارت از کاری است که بین ساعت ۲۲ لغایت ۶ بامداد روز بعد انجام گیرد.

۱۲-۱-۳-۲۸ سازه موقت

سازه موقت سازه‌ای است که برای تجهیز کارگاه و در جهت اجرای عملیات اصلی و حفاظتی به صورت موقت اجرا می‌شود. این سازه باید طبق آیین‌نامه‌های مربوط دارای پایداری و استحکام لازم در مقابل بارهای وارده باشد.

۱۲-۱-۳-۲۹ برجسب گذاری

بررسی، شناسایی و نشانه گذاری یک ماده و یا ترکیب شیمیایی را برجسب گذاری گویند.

حل سوالات آزمون نظام مهندسی معماری - نظارت - اسفند ۹۵

سوال ۲۵

نکته حل: مطابق بند مقابل، استفاده از سرپوش و سربند حفاظتی در تمامی موارد الزامی نیست، پس گزینه ۳ غیرمنطقی است.

۲۵- کدامیک از گزینه‌های زیر صحیح است؟

- ۱) استفاده از وسایل گازسوز و نفت‌سوز به طور کلی در کارگاه‌های ساختمانی ممنوع می‌باشد.
- ۲) کار در شب عبارت است از کار بین ساعات ۲۱ و ۶ بامداد روز بعد
- ۳) برای کارگران جوشکار و برش‌کار استفاده از سرپوش و سربند حفاظتی الزامی است.
- ۴) راهرو سرپوشیده موقت باید دارای نور کافی در تمام اوقات باشد.

۴-۴-۱۲ عینک ایمنی و سپر محافظ صورت

۴-۴-۱۲ به هنگام جوشکاری، برشکاری، آهنگری، ماسه پاشی (سند بلاست)، بتن پاشی (شاتکریت) و نظایر آن که نوع کار باعث ایجاد خطرهایی برای سر و صورت و چشم کارگران می‌شود، باید عینک

۲۸

۴-۱۲ وسایل و تجهیزات حفاظت فردی

ایمنی و سپر محافظ صورت استاندارد، مناسب با نوع کار و خطرهای مربوط تهیه و در اختیار آنان قرار گیرد.

۴-۴-۱۲ برای کارگران ماسه پاش و بتن پاش و از این قبیل، علاوه بر موارد فوق باید سرپوش و سربند حفاظتی نیز تهیه و در اختیار آنها گذاشته شود.

۴-۴-۱۲ در محیط‌های کاری که احتمال وجود تابش‌های نوری (فرابنفش، مادون قرمز)، گردوغبار، گازها و بخارات مضر وجود دارد، باید جهت پیشگیری از عوارض چشمی، حساسیت و سوزش چشم، عینک‌های حفاظتی مناسب تهیه و در اختیار کارگران قرار گیرد.

۴-۴-۱۲ ماسک تنفسی حفاظتی

۴-۴-۱۲ در مواردی که جلوگیری از انتشار گرد و غبار، گازها و بخارهای شیمیایی زیان آور و یا تهویه محیط آلوده به مواد مزبور، از لحاظ فنی ممکن نباشد، باید ماسک تنفسی حفاظتی استاندارد،

حل سوالات آزمون نظام مهندسی معماری - نظارت - اسفند ۹۵

سوال ۲۵

۱۲-۵-۳ راهرو سرپوشیده باید فاقد هرگونه مانع بوده و دارای نور کافی در تمام اوقات باشد.

نکته حل: مطابق بند فوق، (۴)

مبحث دوازدهم

۱۲-۵-۲ در اجزای نرده حفاظتی که شامل پاخور، نرده بالایی و نرده میانی می‌باشد، نباید قسمت‌های تیز و برنده وجود داشته باشد.

۱۲-۵-۳ پاخورهای حفاظتی

۱۲-۵-۳-۱ حفاظتی است قرنیز مانند به ارتفاع ۱۵۰ میلی‌متر که باید در طرف باز سکوهای کار و سایر موارد مندرج در بند ۱۲-۲-۱ جهت جلوگیری از لغزش و ریزش ابزار کار و مصالح ساختمانی نصب گردد. پاخورها باید از چوب مناسب به ضخامت حداقل ۲۵ میلی‌متر باشد. در صورت استفاده از ورق فولادی لبه‌های آن نباید تیز و برنده باشد.

۱۲-۵-۴ راهرو سرپوشیده موقت

۱۲-۵-۴-۱ سازه‌ای است حفاظتی که به صورت موقت در پیاده‌روها یا سایر معابر عمومی برای جلوگیری از خطرهای ناشی از پرتاب شدن مصالح، وسایل و تجهیزات ساختمانی ایجاد می‌شود.

۱۲-۵-۴-۲ ارتفاع راهروی سرپوشیده نباید کمتر از ۲/۵ متر و عرض آن نیز نباید کمتر از ۱/۵ متر باشد مگر آنکه عرض پیاده روی موجود کمتر از آن باشد که در این صورت، هم عرض پیاده روی

خواهد بود.

۱۲-۵-۴-۳ راهرو سرپوشیده باید فاقد هرگونه مانع بوده و دارای نور کافی در تمام اوقات باشد.

۱۲-۵-۴-۴ سقف راهرو و سایر قسمت‌های آن باید با توجه به مفاد مبحث "بارهای وارده بر ساختمان (مبحث ششم مقررات ملی ساختمان)" توانایی تحمل هرگونه ریزش و سقوط احتمالی مصالح ساختمانی را داشته باشد.

۱۲-۵-۴-۵ لبه‌های بیرونی سقف راهرو باید دارای دیواره شیب داری از چوب یا فولاد مقاوم به ارتفاع حداقل ۱ متر باشد. زاویه این حفاظ باید نسبت به سقف حداقل ۳۰ و حداکثر ۴۵ درجه به طرف خارج اختیار گردد.

۲۵- کدامیک از گزینه‌های زیر صحیح است؟

- ۱) استفاده از وسایل گازسوز و نفت‌سوز به طور کلی در کارگاه‌های ساختمانی ممنوع می‌باشد.
- ۲) کار در شب عبارت است از کار بین ساعات ۲۱ و ۶ بامداد روز بعد
- ۳) برای کارگران جوشکار و برش‌کار استفاده از سرپوش و سربند حفاظتی الزامی است.
- ۴) راهرو سرپوشیده موقت باید دارای نور کافی در تمام اوقات باشد.

حل سوالات آزمون نظام مهندسی معماری - نظارت - اسفند ۹۵

سوال ۲۵

۲۵- کدامیک از گزینه‌های زیر صحیح است؟

- (۱) استفاده از وسایل گازسوز و تفت‌سوز به طور کلی در کارگاه‌های ساختمانی ممنوع می‌باشد.
- (۲) کار در شب عبارت است از کار بین ساعات ۲۱ و ۶ بامداد روز بعد
- (۳) برای کارگران جوشکار و برش‌کار استفاده از سرپوش و سربند حفاظتی الزامی است.
- (۴) راهرو سرپوشیده موقت باید دارای نور کافی در تمام اوقات باشد.

موضوع: نظام مهندسی معماری - نظارت

دوره آزمون: اسفند ۱۳۹۵

مدرس: مهندس جالو

منبع: سافت سیویل

انتشار: پاییز ۱۳۹۶

به سافت سیویل خوش آمدید...



SoftCivil.ir

اتفاقی نو در آموزش مهندسی عمران و معماری

خرید مجموعه فلش کارت های دوره های پیشین:
(با حروف بزرگ وارد شود) Yon.ir/FC4001

 www.softcivil.ir www.instagram.com/softcivil.ir 

**برای جلوگیری از مسدود شدن مسیر لوله بالارونده گاز،
ناشی از تجمع ذرات در محفظه تجمع ذرات داخلی
لوله، طول لوله بالارونده باید حداقل ۱۵ متر باشد**

 [@softcivilir](https://t.me/softcivilir)

۲-۱-۵-۱۷
معماری نظارت - اسفند ۹۵

خرید مجموعه فلش کارت های دوره های پیشین:
<https://goo.gl/uhRrJQ>

همراهے با ما در تلگرام

آموزش نرم افزارهاک عمران و معماریک به صورت ویدیوپے

@SoftCivilir

آموزش سوالات آزمون نظام مهندسے عمران و معماریک به صورت ویدیوپے

@NezamOnline

کلید واژه های این سوال

✓ طول لوله بالارونده (گاز)، م ۱۷، ص ۴۱، ۱۷-۵-۱-۲

✓ لوله بالارونده (گاز)، م ۱۷، ص ۴۱، ۱۷-۵-۱-۲

✓ محفظه تجمع ذرات داخل لوله گاز، م ۱۷، ص ۴۱، ۱۷-۵-۱-۲