

حل سوالات آزمون نظام مهندسی معماری - نظارت - اسفند ۹۵

سوال ۱۸

۱۸- در مواردی که طول لوله بالارونده در سیستم لوله‌کشی گاز طبیعی با فشار $\frac{1}{4}$ پوند بر اینچ مربع از متر بیشتر باشد، باید در پایین‌ترین قسمت آن یک سهراهی نصب شود که طول قسمت پایین آن حداقل 15 سانتی‌متر باشد، تا ذرات داخل لوله در این محفظه جمع شده و باعث مسدود شدن مسیر نگردد.

20 (۴)

25 (۳)

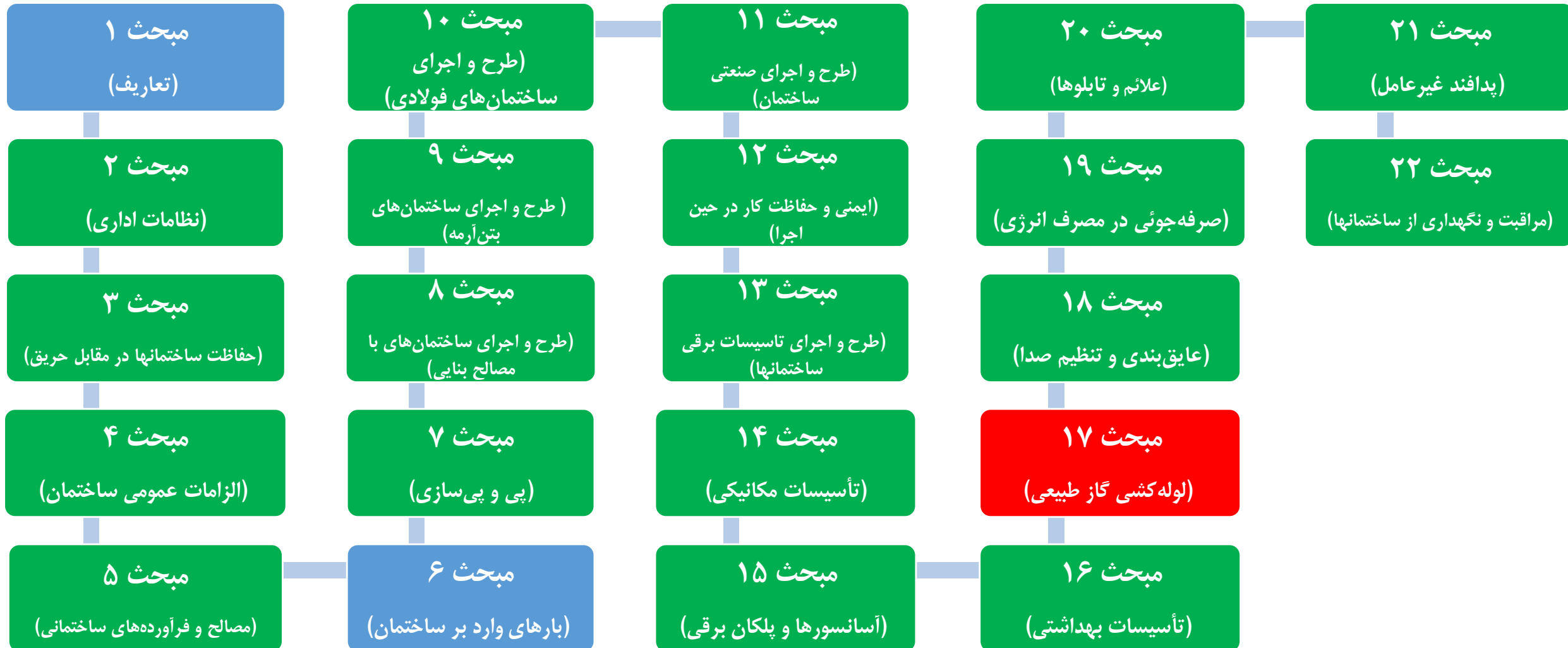
15 (۲)

10 (۱)



حل سوالات آزمون نظام مهندسی معماری - نظارت - اسفند ۹۵

سوال ۱۸



حل سوالات آزمون نظام مهندسی معماری - نظارت - اسفند ۹۵

سوال ۱۸

۴-۱۷ طراحی سیستم لوله کشی گاز و انتخاب مصالح ۲۷
 ۱-۴-۱۷ طراحی سیستم لوله کشی گاز ساختمان ها ۲۷
 ۲-۴-۱۷ الزامات نصب اجزای سیستم لوله کشی گاز ۲۹
 ۳-۴-۱۷ توسعه سیستم لوله کشی گاز موجود خانگی ۳۲
 ۴-۴-۱۷ مشخصات مواد و مصالح مصرفی ۳۴

۵-۱۷ اجرای سیستم لوله کشی گاز طبیعی ۴۱
 ۱-۵-۱۷ کلیات ۴۱
 ۲-۵-۱۷ الزامات اجرای سیستم لوله کشی گاز ۴۲
 ۳-۵-۱۷ لوله کشی روکار ۴۵
 ۴-۵-۱۷ لوله کشی توکار ۴۵
 ۵-۵-۱۷ عایق کاری لوله ها (پوشش لوله ها) ۴۷
 ۶-۵-۱۷ جوشکاری ۴۸

۶-۱۷ کنترل کیفیت، آزمایش، بازرسی، صدور تأییدیه، تحویل و تزریق گاز در سیستم لوله کشی گاز ۵۵
 ۱-۶-۱۷ کنترل کیفیت ۵۵
 ۲-۶-۱۷ آزمایش مقاومت لوله و عدم نشست گاز ۵۶
 ۳-۶-۱۷ برقراری جریان گاز ۵۷
 ۴-۶-۱۷ بستن مجاری خروجی گاز ۵۷
 ۵-۶-۱۷ بررسی نشست گاز در سیستم لوله کشی بعد از باز کردن جریان گاز ۵۷
 ۶-۶-۱۷ اقدامات لازم در صورت وجود نشست گاز ۵۸
 ۷-۶-۱۷ آزمایش مجدد سیستم لوله کشی در صورت عدم وصل گاز به مدت طولانی ۵۸

۷-۱۷ نصب و راه اندازی وسایل گازسوز ۵۹
 ۱-۷-۱۷ کلیات نصب ۵۹
 ۲-۷-۱۷ ضوابط نصب دستگاه های گازسوز ۶۰
 ۳-۷-۱۷ محدودیت های نصب وسایل گازسوز ۶۰
 ۴-۷-۱۷ قابلیت دسترسی به دستگاه گازسوز و فاصله های لازم ۶۱
 ۵-۷-۱۷ روش های تأمین هوای لازم برای احتراق و تهویه ۶۲

۱۸- در مواردی که طول لوله بالارونده در سیستم لوله کشی گاز طبیعی با فشار $\frac{1}{4}$ پوند بر اینچ مربع از متر بیشتر باشد، باید در پایین ترین قسمت آن یک سهراهی نصب شود که طول قسمت پایین آن حداقل 15 سانتی متر باشد، تا ذرات داخل لوله در این محفظه جمع شده و باعث مسدود شدن مسیر نگردد.

20 (۴)

25 (۳)

15 (۲)

10 (۱)



حل سوالات آزمون نظام مهندسی معماری - نظارت - اسفند ۹۵

سوال ۱۸

۵-۱۷ اجرای سیستم لوله کشی گاز طبیعی

۵-۱۷ اجرای سیستم لوله کشی گاز طبیعی

۱-۵-۱۷ کلیات

۱-۱-۵-۱۷ انشعابهای فرعی

تمام انشعابهای فرعی باید با استفاده از اتصالات استاندارد گرفته شود.

۲-۱-۵-۱۷ محفظه تجمع ذرات داخلی لوله

در مواردی که طول لوله بالارونده ۱۵ متر یا بیشتر (ساختمانهای ۵ طبقه یا بیشتر) باشد، باید در پایینترین قسمت آن یک سهراهی نصب شود که طول قسمت پایین آن حداقل ۱۵ سانتی متر باشد تا ذرات داخل لوله در این محفظه جمع شده و باعث مسدود شدن مسیر نگردد. دهانه زیر این سهراهی باید با درپوش از نوع جوشی مسدود شود.

۳-۱-۵-۱۷ پاک کردن لوله ها

چنانچه لوله در اثر عوامل جوی و ماندن در هوای آزاد دچار زنگ زدگی سطحی شده باشد، باید آنرا قبل از نصب با وسایل دستی یا ماشینی از جمله سنباده و برس سیمی کاملاً تمیز نمود.

۴-۱-۵-۱۷ خم کردن لوله

برای تغییر دادن مسیر مستقیم لوله های فولادی باید از اتصالات مناسب و استاندارد استفاده نمود، در صورتی که خم کردن لوله در محل نصب اجتناب پذیر باشد، رعایت شرایط زیر الزامی است:

الف) خم کردن لوله فقط باید با استفاده از دستگاه لوله خم کن انجام شود.

ب) خمیدگی لوله باید کاملاً صاف و عاری از هرگونه چین خوردگی، ترک خوردگی و یا سایر معایب مکانیکی باشد.

۲-۱-۵-۱۷ محفظه تجمع ذرات داخلی لوله

در مواردی که طول لوله بالارونده ۱۵ متر یا بیشتر (ساختمانهای ۵ طبقه یا بیشتر) باشد، باید در پایینترین قسمت آن یک سهراهی نصب شود که طول قسمت پایین آن حداقل ۱۵ سانتی متر باشد تا ذرات داخل لوله در این محفظه جمع شده و باعث مسدود شدن مسیر نگردد. دهانه زیر این سهراهی باید با درپوش از نوع جوشی مسدود شود.

نکته حل: مطابق بند فوق، (۲)

۱۸- در مواردی که طول لوله بالارونده در سیستم لوله کشی گاز طبیعی با فشار $\frac{1}{4}$ پوند بر اینچ مربع از متر بیشتر باشد، باید در پایینترین قسمت آن یک سهراهی نصب شود که طول قسمت پایین آن حداقل ۱۵ سانتی متر باشد، تا ذرات داخل لوله در این محفظه جمع شده و باعث مسدود شدن مسیر نگردد.

۲۰ (۴)

۲۵ (۳)

۱۵ (۲)

۱۰ (۱)



حل سوالات آزمون نظام مهندسی معماری - نظارت - اسفند ۹۵

سوال ۱۸

۱۸- در مواردی که طول لوله بالارونده در سیستم لوله‌کشی گاز طبیعی با فشار $\frac{1}{4}$ پوند بر اینچ مربع از متر بیشتر باشد، باید در پایین‌ترین قسمت آن یک سهراهی نصب شود که طول قسمت پایین آن حداقل ۱۵ سانتی‌متر باشد، تا ذرات داخل لوله در این محفظه جمع شده و باعث مسدود شدن مسیر نگردد.

20 (۴)

25 (۳)

15 (۲)

10 (۱)

موضوع: نظام مهندسی معماری - نظارت

دوره آزمون: اسفند ۱۳۹۵

مدرس: مهندس جالو

منبع: سافت سیویل

انتشار: پاییز ۱۳۹۶

به سافت سیویل خوش آمدید...



SoftCivil.ir

اتفاقی نو در آموزش مهندسی عمران و معماری

خرید مجموعه فلش کارت های دوره های پیشین:
(با حروف بزرگ وارد شود) Yon.ir/FC4001

 www.softcivil.ir www.instagram.com/softcivil.ir 

**برای جلوگیری از مسدود شدن مسیر لوله بالارونده گاز،
ناشی از تجمع ذرات در محفظه تجمع ذرات داخلی
لوله، طول لوله بالارونده باید حداقل ۱۵ متر باشد**

 [@softcivilir](https://t.me/softcivilir)

۲-۱-۵-۱۷
معماری نظارت - اسفند ۹۵

خرید مجموعه فلش کارت های دوره های پیشین:
<https://goo.gl/uhRrJQ>

همراهے با ما در تلگرام

آموزش نرم افزارهاک عمران و معماریک به صورت ویدیوپے

@SoftCivilir

آموزش سوالات آزمون نظام مهندسے عمران و معماریک به صورت ویدیوپے

@NezamOnline

کلید واژه های این سوال

✓ طول لوله بالارونده (گاز)، م ۱۷، ص ۴۱، ۱۷-۵-۱-۲

✓ لوله بالارونده (گاز)، م ۱۷، ص ۴۱، ۱۷-۵-۱-۲

✓ محفظه تجمع ذرات داخلی لوله گاز، م ۱۷، ص ۴۱، ۱۷-۵-۱-۲